

## Klostermuseernas trädgårdar - fanns det bara örter på medeltiden?

*av Maria Flinck*





Klostermuseernas trädgårdar  
- fanns det bara örter på medeltiden?

*av Maria Flinck*

Redaktör: Hanne Romanus Haas

Denna version kan hämtas ner kostnadsfritt som PDF från hemsidan [www.nydalaklostertradgard.se](http://www.nydalaklostertradgard.se)

Tryckt version kan beställas genom Föreningen Nydala klosterträdgård. För kontaktuppgifter se ovannämnda hemsida.

Föreningen Nydala klosterträdgård

E-post: [info@nydalaklostertradgard.se](mailto:info@nydalaklostertradgard.se)

[www.nydalaklostertradgard.se](http://www.nydalaklostertradgard.se)

© Maria Flinck 2008

© Bilderna tillhör respektive rättighetsinnehavare

## Innehåll

Förord . . . . .	5
Inledning . . . . .	6
Cistercienserkloster. . . . .	7
Klostrens odlingar . . . . .	8
Fruktträdgård och vingård. . . . .	9
Kålgård . . . . .	10
Örtagård . . . . .	11
Andra trädgårdar. . . . .	16
Begravningsplats . . . . .	16
Klostergård . . . . .	17
Sammanfattning. . . . .	19
Litteraur . . . . .	20
Bildlista . . . . .	20



Flandrisk målning från 1500-talets början som tillhört S:ta Klara kloster i Stockholm. Helgonen S:ta Clara, S:ta Ortolana och S:ta Agnes klädda i klarissernunnornas dräkt står i en trädgård innanför klostermuren. Marken nunnorna står på verkar vara en gång av bar jord eller fin sand omgiven av gräs med olika andra växter bl a maskros. Kanske såg den gräsgård som utgjorde klostergården i Vadstena ut så här.

## Förord

Projekt Nydala klosterträdgård påbörjades 2004 för att öka kunskapen om medeltida klosterträdgårdar för att vid Nydala klosterkyrka anlägga en trädgård med medeltida tema. Hösten 2005 genomfördes en studieresa för att besöka både museala och aktiva cistercienserkloster i Tyskland, Frankrike och Belgien. Efter att under flera år arbetat i huvudsak lokalt fanns det ett uppdämt behov hos både projektgruppen och intresserade Nydalabor av att få inspiration och ny kunskap från andra klosteranläggningar.

Studieresan ville ge fördjupade kunskaper om cistercienserna i Europa under medeltiden för att sätta in Nydala och de svenska cistercienserklostren i ett europeiskt sammanhang. Resan skulle samtidigt inspirera och ge idéer för det fortsatta arbetet med att bygga upp en trädgårdsanläggning. De klosteranläggningar som besöktes var i Tyskland klostren Eberbach, Lorsch, Maulbronn och Bebenhausen, i Frankrike klostren Fontenay, Pontigny och Vauclair samt klostret Orval i Belgien.

Maria Flinck, trädgårdsantikvarie och författare, deltog under resan och delar här med sig av sina intryck och reflektioner. På ett överskådligt sätt beskriver hon det som man idag känner till om de medeltida klostrens trädgårdsodlingar men också vad som fortfarande är öppet för tolkningar eller där kunskap saknas. Inte minst visar hon värdet av att se de cisterciensiska klosteranläggningarna i ett större sammanhang där trädgårdarna och odlingarna var en av grundförutsättningarna för klostrens överlevnad och utveckling. Utifrån detta är denna rapport också en sammanfattning av hur medeltidens trädgårdar idag presenteras vid de klosteranläggningar som besöktes under resan.

Projekt Nydala klosterträdgård avslutades sommaren 2007 i samband med att den första etappen av ört- och kryddgården efter medeltida förebilder anlades. Föreningen Nydala klosterträdgård har därefter tagit över driften och utvecklingen av trädgården samt verkar för att fortsatt samla och sprida kunskap om vår medeltida trädgårdskultur. Denna rapport kan hämtas ner från föreningens hemsida [www.nydalaklostertradgard.se](http://www.nydalaklostertradgard.se) eller beställas till självkostnadspris via föreningen.

Hanne Romanus Haas  
Föreningen Nydala klosterträdgård  
April 2008

## Inledning

Svensk trädgårdshistoria har sedan många år varit mitt forskningsområde. Jag arbetar också med bevarande av historiska anläggningar, både skötsel av befintliga trädgårdar, restaureringar, rekonstruktioner, historiska efterbildningar (pastischer), nyanläggningar byggda på lokal tradition och pedagogiska planteringar av historiska växter. Eftersom detta är ett eftersatt område inom kulturmiljövården har mina kollegor och jag fått pröva oss fram till åtgärder och förhållningssätt som på samma gång, så lite som möjligt påverkar autentiska delar och så mycket som möjligt berikar upplevelsen för besökarna. Det finns inget enda rätta sätt att sköta alla historiska trädgårdar, utan individuella lösningar måste sökas. Det som gäller alla trädgårdar är att de beslut man tar, både om daglig skötsel och om stora ingrepp, måste föregås av att alla tänkbara alternativ och deras långsiktiga följder noggrant övervägs. Med denna bakgrund var jag främst intresserad av att under Nydalas klosterresa studera vilken bild av klostrens trädgårdsodlingar dagens besökare får? Vilka trädgårdar har man valt att visa och vilken grad av autenticitet har man hållit i växtmaterial, odlingsmetoder och planteringssätt? Finns det några bevarade originalplanteringar? I samband med restaureringar och rekonstruktioner: vilken forskning har gjorts om trädgårdar och växter på platsen? Vilka arkeologiska undersökningar?

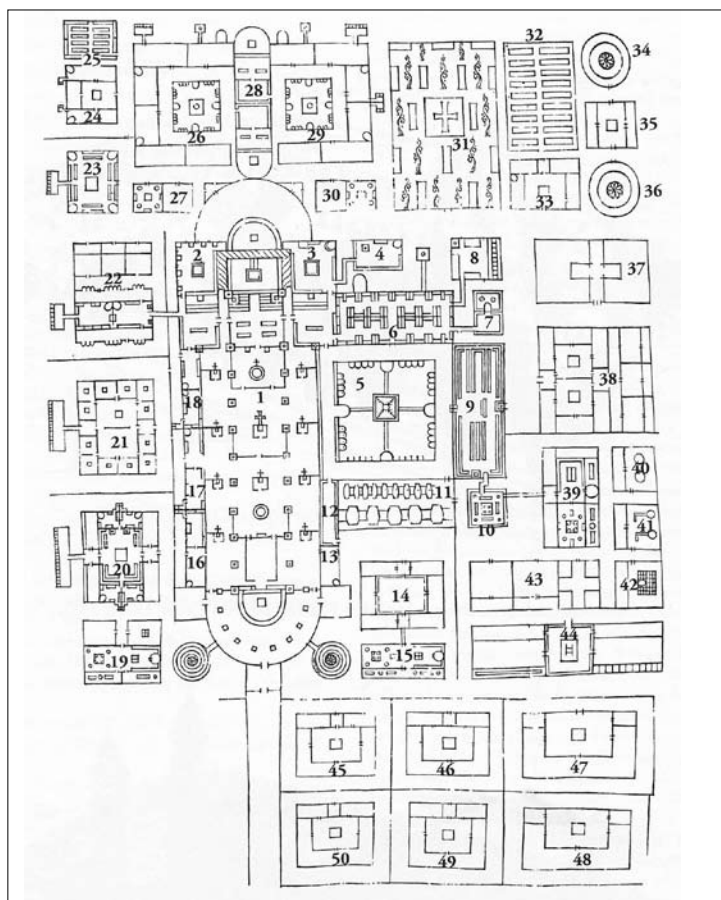
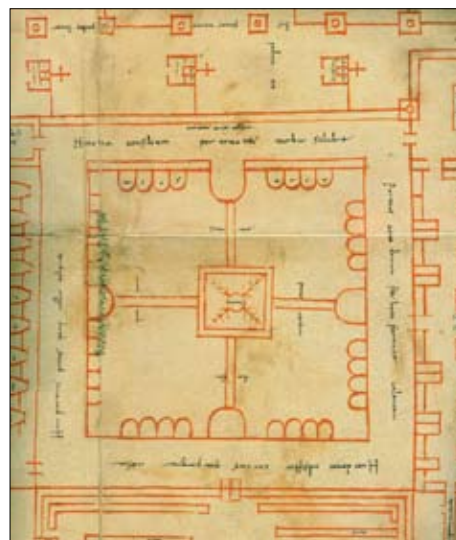
Jag blev ganska besviken på det vi fick se, särskilt som flera platser i sin reklam förespeglat högre ambitioner än de verkligen hade. Förvaltarnas intresse för trädgårdarna verkade generellt vara lågt, byggnaderna ägnades mest intresse, arbete och resurser. Det är tyvärr inte ovanligt att man behandlar trädgårdarna enbart som anonym grönska, något trevnadsskapande för besökarna. Till skillnad från hur man arbetar på många friluftsmuseer och herrgårdsanläggningar, verkade man på klostren inte se trädgårdarna som en resurs för att levandegöra medeltida klosterliv. De som hade pedagogiska ambitioner med planteringarna brydde sig i alla fall inte om att forska om ämnet eller ens att ta reda på andras publicerade resultat (med undantag för kloster Lorsch), utan man nöjde sig med att vidarebefordra obekräftade antaganden och myter. Att det inte är omöjligt att anlägga övertygande rekonstruktioner av olika slags medeltida trädgårdar och andra planteringar har visats i England. (se Landsberg)



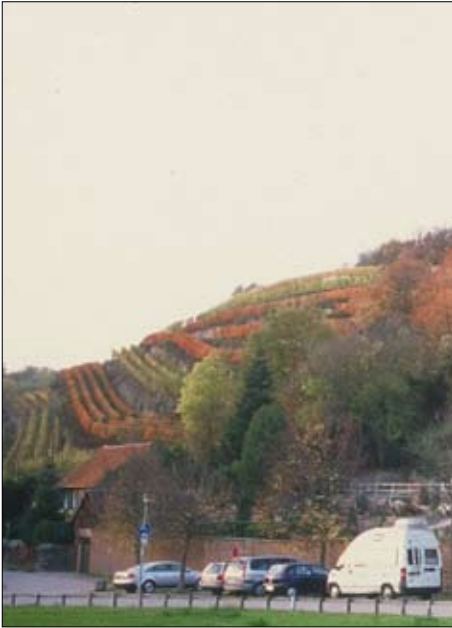
## Cistercienserkloster

De platser cistercienserna valde för sina kloster låg på landsbygden, ibland i öde trakter, så att klosterfolket inte frestades av städernas lyx och omoral. De skulle kunna koncentrera sig på bön och arbete (ora et labora), S:t Benedikts ursprungliga idé för klosterlivet. Läget i landskapet valdes med omsorg, en bördig dal, skyddad från kalla vindar, med god tillgång på vatten.

En av de viktigaste källorna till hur cisterciensernas klosteranläggningar såg ut är den kända S:t Gallenplanen från ca 820. Det var en idealplan för benediktinerkloster, men den följdes även av cistercienserna. På planen kan man se hur kyrkan, de två sovflyglarna, tillsammans med längan av gemensamma salar bildar en fyrkant med en öppen gård i mitten omgiven av korsgången. Omkring denna centrala del fanns det yttre klosterområdet med stall och fåhus, magasin av olika slag, verkstäder, kvarn, gäststuga och sjukstuga, allt omgivet av en mur. Till klostret hörde också vattenanläggningar av olika slag: ledningar med dricksvatten och avlopp, vattenmagasin för att få kraft att driva kvarn och annat maskineri till verkstäderna, fisk- och fågeldammar, ibland även dekorativa fontäner. En engelsk plan av Christ Church i Cambridge från ca 1165 visar vattenledningarna till och från klostret. (Landsberg s 34-36, 42)



Klosterplanen från S:t Gallen ca 820, här i en förtydligad version till vänster. Fyra trädgårdar illustreras: Klostergård (nr 5), örtagård (nr 25), kålgård (nr 32) samt gravplats med fruktträd (nr 31). Ovan detaljer från faksimilupplagan av planen med klostergård (överst), örtagård (mitten) och kålgård (nederst). De är orienterade enligt översigtskartan, vilket innebär att den latinska texten i vissa bäddar här ligger uppochner..



Terrasser med vinodling i sluttningarna ovanför Maulbronn anlagda av klostret.

## Klostrens odlingar

De odlingar som hörde till klostret skulle dels kunna försörja klostrets invånare, gäster och de behövande i trakten med mat och kläder året runt, dels ge överskott till försäljning så att man kunde köpa det man inte själv kunde tillverka. Till det behövdes åkrar, slätter- och lövängar samt skog. Cistercienserna var även pionjärer på vinodling i många trakter. Klostrens olika odlingar som omtalas i de medeltida källorna var:

1. Frukträdgårdar och vingårdar, större odlingar som oftast låg strax utanför klostermuren.

Innanför murarna låg:

2. Kålgård, för grönsaker och matkryddor till klosterfolkets uppehälle.

3. Örtagård, sjukstugans läkeväxtodling. Här odlades bara sällsynta och främmande växter som inte odlades i kålgården eller samlades in av det som växte vilt i omgivningen.

4. Andra trädgårdar, i de fall abboten/abbadissan hade ett eget hus hörde en egen trädgård till, likaså kunde gästhuset ha en trädgård för gästerna.

5. Begravningsplatsen, kunde planteras med träd och fungera som promenad- och viloplats.

Centralt i klostret och tillgänglig bara för munkar/nunnor:

6. Klostergården, en symbolisk anläggning använd för meditation och rekreation.

Runt klostret Bebenhausen finns den gamla fördämningsvallen kvar även om dammen idag är dränerad. I bakgrunden sluttning med äppelträd.

Med utgångspunkt från kategorierna ovan kommer jag att kort beskriva och analysera planteringarna i några av de anläggningar vi besökte.





## Frukträdgård och vingård

Frukträdgårdar och vingårdar är de enda odlingarna som finns kvar på samma platser sedan medeltiden. Terrasserna med vinstockar i sluttningen ovanför Maulbronn hade anlagts av klostret. Många vinodlingar i Tyskland och norra Frankrike hör till gårdar som på medeltiden ägdes av kloster. På en karta över Bebenhausen från 1534 såg man både den medeltida dammen och de äppelodlingar som låg runt själva klosterområdet. Dammen var dränerad nu men fördämningsvallen fanns kvar och bortom dammsänkan låg sluttningen med äppelträd. Längs vägen såg vi från bussen äppelodlingarna som fortfarande omgav byn runt klostret. I Vauclair var alla spår utplånade på ytan och inga arkeologiska undersökningar hade gjorts. Den genbank av fruktsorter från norra Frankrike som planterades 1990 kan kanske betraktas som ett försök att ge en idé om klostrets fruktodlingar, även om både sorterna och odlingssättet var moderna.

För frukträdgårdar var bin nödvändiga för pollinering och biodling gav dessutom honung, det enda tillgängliga sötningsmedlet. På Orval fanns rester av ett stort bihus i sluttningen på ena sidan. Idag växte stora lövträd runtomkring, men det måste ha varit mer öppet tidigare för att bina skulle trivas.

Modell över klostret Bebenhausen efter en karta från 1534. Till höger ser man klosterdammen med sin fördämningsvall. Utanför klostermuren ligger omfattande frukt- och grönsaksodlingar.

Resterna av ett bihus i sluttningen vid klostret Orval.



## Kålgård

Kålgårdarnas innehåll bestämdes av de stränga regler för mat och måltider Bernhard av Clairvaux hade satt upp, vilka förespråkade enkelhet och måttlighet. Till varje måltid serverades två lagade rätter t ex välling eller soppa och en rätt med råa grönsaker och frukter. Alla fick en bestämd ranson av bröd och vin. Kött av alla slag var förbjudet att äta, men fisk serverades vissa dagar. Ägg verkar ha varit tillåtna men hur var det med mjölkprodukter?

Basmaten bestod av spannmål (åkergrödor): havre, korn, speltvete och hirsch, under senmedeltiden tillkom bönor, ärter, linser och kikärtor. De grönsaker som gick att vinterförvara torrt var kål, rovor, lök och vitlök samt torkad frukt, äpple, päron, körsbär och plommon. Färska grönsaker som serverades var t ex sallat, rädisa och purjolök.

Sylvia Landsberg diskuterar (s 112ff) de växter som idag kallas ogräs, men som på medeltiden plockades som matväxter i England. Många av dessa växter behöver man inte odla, en del växer vilt i naturen, andra självsår sig som ogräs i öppna land. På medeltiden kan man ha valt att gallra ogräset selektivt och sparat det man ville ha att äta. Motsvarigheten i Sverige skulle kunna vara den ”grönkål” som skördades på våren till soppa. Namnet finns idag kvar bara hos nässelkål och kirsål, vilka båda ingick under benämningen grönkål, enligt Johan Fischerströms *Nya Svenska Economiska Dictionnairen* (1781, s 83). Hans lista på de övriga mest tjäniliga sorterna till grönkålssoppa innehöll: gode Henriks mälla, lomme, kattost, snärjmåra, kåltistel, strandkål, maskros, gullviva, oxtunga, smultron, styvmorsviol och slätterfibbla. Som kryddning rekommenderade han körvel, piplök eller gräslök.

För att klosterfolket skulle undvika frosseri, varnade Bernhard för kryddning av maten. Det var, ansåg han, ett konstgjort sätt att hålla aptiten uppe trots att man ätit tillräckligt. Att använda utländska importerade kryddor var därför förbjudet. Det var däremot tillåtet att använda de kryddväxter som gick att odla på kalljord. I Tyskland och norra Frankrike var de: pepparrot, senap, salvia, timjan, rosmarin, kyndel, fänkål, koriander, selleri och körvel. Dessa matkryddor odlades tillsammans med grönsakerna i kålgården.

Ingen kålgård fanns bevarad i de kloster vi besökte, heller inga uppgifter om var de legat. De murinhägnade odlingslanden utanför Orval, kan ha varit trappistklostrets köksträdgårdar (anlagda 1926), men cistercienserklostrets trädgårdar hade förmodligen legat där trappisternas byggnader och prydnadsträdgård låg nu. Vid ett gammalt hus bakom kyrkan i Bebenhausen låg dock en liten privatträdgård som skulle kunna ses som ett exempel på bevarad



tradition. Innanför grinden gick en smal gång mellan land med olika sorters grönsaker, kryddväxter, några bärbuskar och några blommor. Kanske var det en gammal folklig trädgård, men idag skulle den lika gärna kunna vara ett försök att göra en toppmodern franskinspirerad potagère.

Privat trädgård bakom kyrkan i Bebenhausen.

## Örtagård

Örtagårdar med medicinalväxter är det folk tänker på idag, när de ska föreställa sig en medeltida trädgård. Men de kan knappast ha varit särskilt vanliga. Klostren hade örtagårdar, liksom slott och större herrgårdar, apotekare i städerna och kloka gummor eller gubbar på landet, men vanligt folk nöjde sig nog med vad de kunde hitta av vilda läkeväxter eller det som odlades i kålgården. Utgångspunkten för medeltidens medicin var att den av Gud skapade naturen var till för människornas nytta. Alla växter kunde användas till något, t ex mat eller medicin för människor eller djur, att förgifta rovdjur med, växternas lukt höll ohyra borta eller gav människor välbehag etc. Enligt det dominerande tankesättet på medeltiden, kallat signaturläran, hade Skaparen i växternas form, färg, mönster, lukt eller smak lämnat ledtrådar till deras användning. De lärdes uppgift var att av växternas egenskaper utläsa deras användning. (Arvidsson s 21-24)

Den enda medeltida läkeboken skriven i Norden är Nädendals klostres bok. Den är alltså inte, som de övriga, översatt från en

utländsk text. Den beskriver den medicinska användningen av ett 20-tal växter men nämner inget om att de odlats. Några av växterna var inhemska vilda arter, andra var grönsaker som skulle hört till kålgården. Ett par av de övriga är härdiga nog för att kunna ha odlats men kan lika gärna ha importerats som färdiga preparat (Larsson).

Vår bild av örtagårdars form kommer från England omkring 1900 då Arts & Crafts-rörelsen inspirerade till anläggning av örtagårdar i tänkt medeltida stil, med stenlagda gångar och små fyrkantiga bäddar med en växt i varje. Utgångspunkten var senmedeltida målningar som föreställde slottens prydnadsträdgårdar. Växterna man valde var de mest välluktande och dekorativa. Dessa Arts & Crafts-idéer togs upp även i Sverige under 1910-20-talen av bl a Ester Claesson och Lars Israel Wahlman, vilka ritade örtagårdar i finare villaträdgårdar. Intresset för örtväxter och medeltiden avtog snabbt, men på 1970-talet då medelhavets kryddväxter blev populära i matlagningen anlades återigen örtagårdar till formen inspirerade av Arts & Crafts-periodens medeltidsstil, men planterade med matkryddor.

I de kloster vi besökte fanns inga bevarade örtagårdar även om man på Fontenay visste att den legat intill den bevarade sjukstugan. Trädgårdsplatsen var idag en mindre del av den östra parterren. Vid den omläggning som gjordes i början av 1900-talet ville man rekonstruera den medeltida anläggningen men resultatet blev mer

Flygfoto över klostret Fontenay. Sjukstugan är den lilla byggnaden till vänster och örtagården låg framför den, i det som nu är den stora trädgårdsparterren.



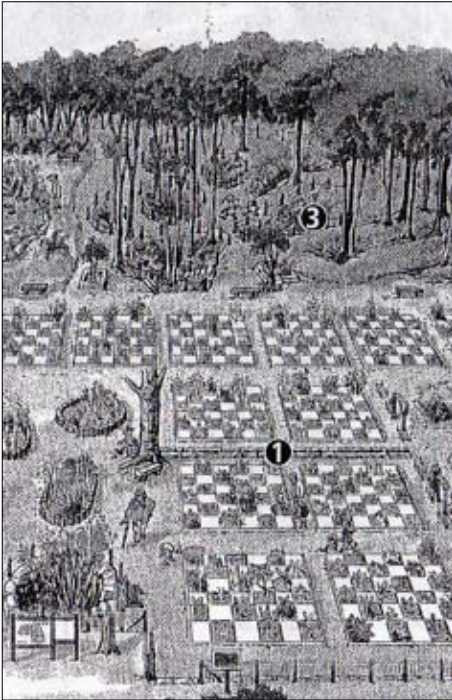
likt en slottsträdgård från 1700-talet. (Frizot)

I Bebenhausen skulle det enligt kartan från 1534 ha funnits en plantering på platsen för dagens örtagård, men inga detaljer var kända om vad som växt där (se bild s 9). Personalen hade besökt Örtagården i Vadstena för att få inspiration till den nuvarande planteringen. Växsortimentet i Vadstena bygger mest på översatta utländska läkeböcker men innehåller också rosor och andra blommor introducerade i Sverige så sent som på 1800-talet.

Bland ruinerna av klosteret Vauclair hade en grupp frivilliga ledda av fader Courtois (från Orval) rensat området och anlagt *Le jardin des plantes medicinales* (trädgården för medicinalväxter) 1976. Den enda källa broschyrerna hänvisade till var S:t Gallenplanens örtagård, som har smala rektangulära bäddar med totalt 16 växtslag. I Vauclair planterades ca 400 medicinalväxter, både medeltida och modernare. En del av anläggningen var, liksom apoteksträdgården i Orval, schackrutig med omväxlande kvadratiska stenar/betongplattor och växtbäddar. Det fanns också oregelbundet utformade delar med buskgrupper, en damm och skuggväxter i gamla bombkratrar från 1:a världskriget (se bild s 14). Sedan fader Courtois dött, hade det ekonomiska stödet försvunnit, vilket medförde att det nybyggda museet hölls stängt och boken om trädgården kunde inte längre säljas till besökare. Trädgården sköttes fortfarande ideellt av en förening och en skola.

Nyanlagd örtagård intill museientrén vid klostret Bebenhausen.





Skiss över trädgården vid ruinerna av klostret Vauclair som anlades 1976.

En av trädgårdens oregelbundna planteringar i en bombkrater från första världskriget.



De mest ambitiösa örtagårdarna fanns i Lorsch, ett benediktinerkloster som på 800-talet haft ett betydande bibliotek. Där fanns idag två örtagårdar. Den ena anlades 1981 och byggde på munken Walahfrid Strabos dikt *Hortulus* från 800-talet, i vilken han nämner 23 växter. Anläggningen var mycket liten med växterna i stenkantade bäddar och smala sandgångar emellan.

Den nya örtagården i Lorsch från 2002 byggde också på en litterär källa, ett manuskript från omkring år 800 som funnits i klostrets bibliotek. Det är den äldsta medicinhandboken från tyskspråkigt område och den inleds med ett försvar för läkekonsten, sedan följer 500 recept, de flesta från antika texter (*Codex medicinalis* 1, Bamberg Staatsbibliothek, publicerat i faksimil med översättning i *Das Lorsch's Arzneibuch*, Bamberg 1989). Platsen där örtagården anlades var klostrets gamla begravningsplats där skeletten låg bara 50 cm under markytan. För att alls kunna plantera där hade de låtit anlägga upphöjda bäddar byggda av samma sorts sten som i den medeltida kyrkan. Detta var en pedagogisk anläggning som skulle visa alla de ca 150 härdiga växter som nämndes i manuskriptet. Anläggningen som helhet och planteringen i bäddarna var moderna. Alla växter hade skyltar med namnen på latin, tyska och engelska. Staden hade bekostat anläggningsarbetet, men trädgården sköttes ideellt av den förening som tagit initiativ till den. (Mayer)





Den övre bilden visar den mindre örtagården anlagd 1981 vid kloster Lorsch med växter från 800-talsdikten *Hortulus* skriven av benediktinermunken Walahfrid Strabo. Den nyalagda örtagården från 2002 på bilden nedan har ett växtsortiment efter ett 800-tals manuskript från klostrets bibliotek.





Duvslag vid klostret Orval. Många kloster födde upp duvor för att kunna bjuda gäster på fågelrätter.

## Andra trädgårdar

Gästhuset alldeles innanför porten i Orval hade entrégården som sin trädgård. Om det var platsen för en gammal anläggning framgick inte, möjligen var den nygjord för att passa de gäster som trappistmunkarna tar emot idag. Där pågick grävarbeten när vi var där, men flera vykort avbildade gården. I muren ovanför porten fanns ett duvslag med hål för många fåglar. Det fanns en fontän i ett gammalt stenkar, likt en dopfont. Stenläggningen och planteringarna var moderna i formell stil.

## Begravningsplats

Det verkade som de tidigaste klosterbröderna hade begravts inne under kyrkogolvet, kanske var det bara lekbröderna som begravdes utomhus? I Lorsch var platsen för begravningsplatsen känd och hade undersökts av arkeologer innan örtagården anlades ovanpå. Jordlagret var tunt och sandigt, knappast idealiskt för trädplantering. Om där någonsin funnits någon plantering fanns inga spår kvar. Både i Bebenhausen och i Pontigny finns begravningsplatser intill kyrkan, men båda hade använts som församlingskyrkor sedan länge och gravarna var enbart moderna. I Bebenhausen var prydnadsträd planterade som på S:t Gallenplanen, men arterna var inte äldre än 1800-talet.

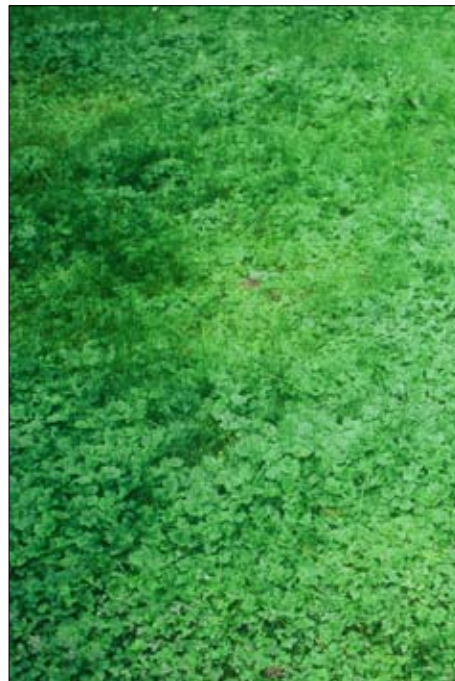
Begravningsplats intill kyrkan i Bebenhausen.



## Klostergård

Klostergården fanns kvar på alla klostren, även i ruinerna var den fortfarande tydligt urskiljbar. Den fungerar även för dagens besökare som en stämningsfull plats. Alla gårdarna var grästäckta men de hade i övrigt lite olika planteringar. På Fontenay fanns sedan omläggningen i början av 1900-talet en fyrdelad gräsplan med raka gångar och städsegröna klippta träd i hörnen. Gräset var perfekt ogräsfritt som om det var nyligen utrullat eller som om det vattnades med Round-Up (se bild s 18). Bebenhausen hade också en fyrdelad gräsplan men där fanns olika slags låga örter i gräset t ex bellis och klöver, växter som brukade avbildas på medeltida trädgårdsmålningar (se bild s 4). Gångarna kantades av låga buxbomshäckar och i mitten fanns en fontän. Buxbomshäckar användes inte i medeltida trädgårdar men fontäner brukade ingå i finare lustträdgårdar. Kanske en välbärgad person hade skänkt en dyrbar fontän till klostret? I Maulbronn hade man under senare tid låtit plantera en näckrosmagnolia intill lavabon.

Hur planteringarna sett ut i klostergårdarna finns få uppgifter om. I ruinen vid Orval syntes stenkant som bildade en ram runt ytterkanten, kanske var det en stenkant mellan gräsytan i mitten och en sandgång runt om, eller mellan gräs och en blomlist (se bild s 18)? I sina instruktioner för Vadstenaklostret kallade S:ta Birgitta klostergården ”gräsgård”, där nunnorna skulle få promenera till själens och kroppens lättelse.



Detalj av gräskvarteren med olika slags låga örter i klostergården vid Bebenhausen.

Klostergården vid Bebenhausen med en fontän mitt i en korsformad anläggning och buxbomshäckar runt gräskvarter.





Före mitten av 1800-talet sådde man inte gräsytor i Sverige, utan man skar ut tuvor från ängarna och planterade. På detta sätt fick man inte bara gräsarter utan också alla de övriga ängsblommorna in i trädgården. Gräsytor även på herrgårdar sköttes vanligen som ängar, dvs de slogs med lie omkring midsommar och man tog vara på höet. (se även Woudstra & Hitchmough)

Bevarade stenkantar i klostergården vid kloster Orval.

Klostergården i Fontenay med perfekta gräsmattor.



## Sammanfattning

Av det man visar i klostren prioriteras byggnadernas arkitektur och konstnärliga utsmyckning samt deras samband med liturgiska ritualer och klosterregler. Därefter betonas byggnadsteknik och annan teknik, som vattenledning och uppvärmning. Ibland visas också sambanden mellan arbetet och byggnader eller rumsindelning t ex vård av sjuka och kopiering av manuskript.

Klostergården är den enda trädgård som ingick i alla guidevisningar, men den presenterades enbart som arkitektur eller snarare tomrum mellan byggnaderna, inte som en plats för växter eller någon aktivitet. De nuvarande städsegröna formella planteringarna kommenterades aldrig. Man kan uppfatta dem som tidlösa, men både stilen och växterna hör till 1600- och 1700-talens slott och herrgårdar. Den klostergård man idag visar i klostren är en sentida världslig lyxträdgård, dvs så långt ifrån medeltidens cistercienser man kan komma. En del av klostren har varit kungliga jaktstätt, herrgårdar eller statliga institutioner innan de blev klostermuseer, så trädgårdarna kan härstamma från dessa perioder. Men om man skalar av byggnaderna alla senare tillägg för att visa det medeltida utseendet, bör man då inte göra detsamma i trädgårdarna?

Örtgården är den trädgård klostermuseerna har nyanlagt. Den presenteras som en del av klosterfolkets arbete, vården av sjuka. Dess form, med små fyrkantiga växtbäddar, är tagen från franska och italienska miniatyrmålningar från 1300- och 1400-talen föreställande de mest välbärgade adelsfamiljernas prydnadsträdgårdar, dvs rätt tidsperiod men långt ifrån cisterciensernas praktiska nytodling. Det rikhaltiga sortimentet medicinalväxter som planterats ger också en överdriven bild av vad man faktiskt hade till hands i ett enskilt kloster. Om man utgår ifrån vad växterna skulle användas till, hur många som skulle försörjas med mediciner och om växterna skulle användas färska eller torkade borde man då inte kunna resonera sig fram till både en tidsenlig och praktisk form, vilka växter som inte gick att odla någon annanstans än i örtgården och hur mycket av varje art man behövde odla?

Örtgården ensam kan dock aldrig ge en bild av klostrens odlingar utan det är först tillsammans med de andra odlingarna, kålgården, fruktträdgården, vingården/humlegården och insamlingen av vilda nyttoväxter, som besökarna kan få insikt i vad arbetet i klostret innebar dels för klostrets innevånare, dels för de människor som bodde i närheten och sist men inte minst hur det arbetet formade kulturlandskapet omkring klostret.

## LITTERATUR

- Arvidsson, Bengt *Själens örtagård. Trädgårdskonstens betydelse för bildspråket i uppbyggelselitteraturen omkring år 1600*. Studia theologica Lundensia 46, Lund 1991
- Fischerström, Johan *Nya Svenska Economiska Dictionnairen*. Del 3, Stockholm 1781
- Flinck, Maria *Tusen år i trädgården, från sörmländska herrgårdar och bakgårdar*. Stockholm 1994
- Frizot, Julien *Fontenay Abbey*. Moisenay (2001) 2004
- Harvey, John *Mediaeval Gardens*. London (1988) 1990
- Landsberg, Sylvia *The Medieval Garden*. London (1995) 2004
- Larsson, Inger *Medeltidens svenska växtvärld*. (manus under utgivning)
- Mayer, Johann Gottfried *Monastic Medicine. The herb gardens in the former monasteries of Lorsch and Seiligenstadt*. Staatlichen Schlösser und Gärten Hessen, Short guide No 11, Regensburg 2002
- Woudstra, Jan & Hitchmough, James *The Enamelled Mead: history and practice of exotic perennials grown in grassy swards*. *Landscape Research* Vol 25, No 1 2000, s 29-47

## BILDLISTA

- Foto av Maria Flinck 2005 om ej annat anges.
- s. 4 Målning från ett flandriskt altarskåp från 1500-talets början vilket tillhört S:t Klara kloster i Stockholm. Tavlan är en av de sk Danvikstavlor. Foto: Gunnel Jansson/Statens historiska museum.
- s 7 Detaljer från S:t Gallenplanen. Faksimilupplaga av planen utgiven av Historischer Verein des Kantons St. Gallen 1998. Översiktsplanen är hämtad från tillhörande beskrivning.
- s 8 Vinterrasserna ovanför Maulbronn.
- s 8 Fördämningsvallen utanför Bebenhausen och äppelodlingen.
- s.9 Modell av Bebenhausen gjord efter en karta från 1534. Vykort
- s 9 Ruinen av bihuset i Orval.
- s 11 Privat trädgård bakom kyrkan i Bebenhausen.
- s 12 Översiktsbild av Fontenay. Frizot s 6-7
- s 13 Liten örtagård i Bebenhausen.
- s 14 Plan över *Jardins des plantes medicinales* i Vauclair. Broschyr
- s 14 Plantering i Vauclair.
- s 15 Den mindre örtagården i Lorsch från 1981.
- s 15 Den nya örtagården från 2002 i Lorsch. Foto: Inger Larsson 2005
- s 16 Entrégården i Orval. Vykort
- s 16 Kyrkogården i Bebenhausen
- s 17 Detalj av gräs med örter i klostergården i Bebenhausen.
- s 17 Klostergården i Bebenhausen med fontän i mitten.
- s 18 Klostergården i ruinen i Orval.
- s 18 Klostergården i Fontenay.